

# PŮVODNÍ NÁVOD K OBSLUZE MONTÁŽNÍ A PROVOZNÍ PŘEDPISY



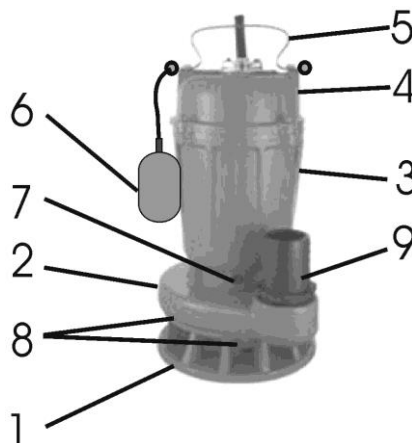
CZ2016

## VÝROBEK: Ponorné kalové čerpadlo PS 15 – 0,75

Ponorné kalové čerpadlo PS 15 – 0,75 je vysoce odolné čerpadlo robustní celolitínové konstrukce s dvojitou mechanickou keramickou ucpávkou chlazenou olejovou náplní s netoxickým olejem určené i pro těžší profesionální použití. Oběžné kolo je litinové, otevřeného typu.

Slouží k čerpání jak čisté, tak i silně znečištěné vody, splašků, kalů a septiků až do výšky 15 metrů. Díky své robustní konstrukci a velmi odolnému litinovému oběžnému kolu je vhodné i do výkopů, stavebních jam a podobně, kde čerpaná kapalina obsahuje drobné kaménky a písek. Čerpadlo je vybaveno plovákovým spínačem a tepelnou ochranou motoru.

1. sací díl (podstavec)
2. spirální skříň
3. skříň motoru
4. víko motoru
5. rukojeť (držadlo)
6. plovákový spínač
7. kontrolní a plnicí otvor oleje
8. šrouby spojující sací díl a spirální skříň (3 kusy M6)
9. výtlačné hrdlo G2"



## ROZSAH POUŽITÍ:

Čerpadlo je určeno k čerpání jak čisté, tak i vysoce znečištěné vody a kalů i s větším převýšením – až 15 m. Rozsah použití je velmi široký – od zásobování vodou v zemědělství, čerpání septiků a jímek, odvodňování sklepů, jam, přečerpávání kanalizačních a usazovacích jímek atd. Ve stavebnictví k odvodňování výkopů, stavebních jam a pod. Ve vodohospodářství k čištění studní, kanalizací atd. Čerpadlo je určeno pro čerpání kapalin o teplotě +3 až +35 stupňů celsia.



## UPOZORNĚNÍ:

Použití jakýmkoliv jiným způsobem než uvádí výrobce je v rozporu s určením stroje! Tento stroj musí být provozován pouze osobami, jež dobře znají jeho vlastnosti a jsou obeznámeny s příslušnými předpisy jeho provozu. Jakékoliv svévolné změny provedené na tomto stroji bez svolení, zbavují výrobce zodpovědnosti za následné škody nebo zranění! Pokud charakter stroje umožňuje jeho použití i k jiným účelům, které nejsou vyjmenovány v jeho určení nebo zakázaných činnostech, je uživatel povinen (pokud chce tuto činnost provádět) toto konání konzultovat s výrobcem.



## BEZPEČNOSTNÍ POKYNY:

Před spuštěním čerpadla je třeba se **důkladně seznámit s celým** návodem k použití.

1. Před použitím čerpadla důkladně zkontrolujte kabel, vidličku a plovák, zda nejsou poškozeny. V případě jakéhokoliv poškození čerpadlo nepoužívejte a s svěřte jej odbornému servisu.
2. Čerpadlo nikdy nepoužívejte k čerpání agresivních, zápalných a výbušných kapalin.
3. Čerpadlo nikdy nezavěšujte ani s ním nemanipulujte za přívodní kabel.
4. Čerpadlo vždy zapojte pouze do řádně zapojené zásuvky s ochranným vodičem, jističem alespoň 6A a proudovým chráničem Idif 30 mA, odpovídající příslušným ČSN.

5. Čerpadlo se nesmí používat v nádržích a bazénech, v kterých, nebo v jejichž ochranných pásmech se nachází osoby nebo zvířata.
6. Nikdy se nedotýkejte elektrických částí čerpadla, jsou – li Vaše ruce mokré.
7. Čerpadlo smí obsluhovat pouze osoba starší 18 let, duševně a fyzicky způsobilá (váha čerpadla je 21 kg), seznámená s návodem k použití a všeobecnými bezpečnostními předpisy.
8. Čerpadlo používejte jen pro účely, ke kterým je určeno a v souladu s návodem k použití.
9. Před jakoukoliv manipulací s čerpadlem, kabelem nebo jeho el. příslušenstvím jej vždy odpojte od el. sítě vytažením ze zásuvky.
10. Uživatel je povinen zajistit kontrolu elektrických parametrů dle ČSN 33 1610 a ČSN 33 1600 (revize).
11. V případě zjištění nesprávného chodu čerpadla nebo poškození čerpadla či jeho částí jej okamžitě odpojte od el. sítě a předejte odbornému servisu.
12. Uživatel je povinen zajistit kontrolu elektrických parametrů dle ČSN 33 1610 a ČSN 33 1600 (revize).

Tento spotřebič není určen pro používání osobami (včetně dětí, jimž fyzická, smyslová nebo mentální neschopnost či nedostatek zkušeností a znalostí zabraňuje v bezpečném používání spotřebiče, pokud na ně nebude dohlíženo nebo pokud nebyly instruovány ohledně použití spotřebiče osobou zodpovědnou za jejich bezpečnost.

Na děti by se mělo dohlížet, aby se zajistilo, že si nebudou se spotřebičem hrát.



### INSTALACE ČERPADLA A UVEDENÍ DO PROVOZU:

**! čerpadlo smí obsluhovat pouze osoba starší 18 let, duševně a fyzicky způsobilá (váha čerpadla je 21 kg), seznámená s návodem k použití a všeobecnými bezpečnostními předpisy !**

**! před instalací a zapojením čerpadla do el. sítě důkladně zkontrolujte přívodní kabel, vidličku a plovák, zda nejsou poškozeny !**

**! parametry zásuvky musí odpovídat údajům na štítku čerpadla (min. 6A) !**

**! zásuvka musí být jištěna, chráněna proudovým chráničem Idif. 30 mA a ochranný kolík řádně zapojen !**

**!!! před jakoukoliv manipulací odpojte čerpadlo od elektrické sítě !!!**

Čerpadlo je možno položit na dno nádoby nebo zavěsit za rukojeť nade dnem pomocí přiměřeného uvazovacího prostředku jako je lanko, šňůra, řetěz a pod. (váha čerpadla je 21 kg). V žádném případě nesmí viset na přívodním kabelu, tento nesmí být nijak mechanicky namáhán, proto věnujte péči i jeho bezpečnému uložení. Rovněž nesmí viset na výtlačné hadici.

Pokud budete využívat plovákový spínač k ovládní chodu čerpadla, musí tento mít dostatek prostoru k volnému pohybu. V případě, že plovák využívat nechcete, je nutná jeho fixace v sepnutém stavu – tedy směrem nahoru,

V případě čerpání silně znečištěné kapaliny, hustých kalů, sedimentů a pod. je nutné kontrolovat výtlač čerpadla, abychom včas odhalili ucpání nebo zablokování oběžného kola či dalších částí čerpadla. Zejména je nutné kontrolovat rozběh čerpadla.

Čerpadlo nepoužívejte při teplotách pod bodem mrazu.

**Upozornění:** čerpadlo má dvojitou mechanickou ucpávku chlazenou olejovou náplní. K chlazení je použito cca 60g (70ml) netoxického minerálního oleje.

**! v případě zjištění úniku oleje čerpadlo ihned odstavte a svěťte odbornému servisu !**

**POZOR:** Přívodní pohyblivý kabel musí být vždy uložen tak, aby nemohlo dojít k jeho poškození o hrany a ostřejší výstupky nebo pošlapáním či přejetím popřípadě pádem předmětů. Na kabel nikdy nic nepokládejte.

### ZAPNUTÍ A OBSLUHA ČERPADLA:



**čerpadlo smí obsluhovat pouze osoba starší 18 let, duševně a fyzicky způsobilá (váha čerpadla je 21 kg), seznámená s návodem k použití a všeobecnými bezpečnostními předpisy (vyhláška ČÚBP Č. 48/1982 Sb.) !**

- řádně nainstalované čerpadlo zapněte zapojením zástrčky do zásuvky – mějte vždy suché ruce
- jestliže hladina vody překročí zapínací výšku, zapne plovákový spínač čerpadlo automaticky
- když hladina vody klesne na vypínací výšku, plovákový spínač čerpadlo vypne
- plovákový spínač lze v jistém rozmezí seřizovat posouváním jeho přívodního kabelu v pogumované objímce.
- plovákový spínač je možné výjimečně v případě potřeby vyřadit z provozu jeho zajištěním (mechanickým) v sepnuté poloze, tedy směrem vzhůru (např. páskou k víku motoru). V těchto případech je třeba však dbát na to, aby čerpadlo neběželo na sucho.
- Je-li čerpadlo ponořeno jen částečně (méně než 25 cm) – neměla by doba provozu v tomto režimu překročit 15 minut.

### ÚDRŽBA ČERPADLA:

#### ⚠ - PŘED JAKÝKOLIV MANIPULACÍ ODPOJTE ČERPADLO OD EL. SÍŤE - ⚠

Po použití čerpadlo důkladně opláchněte čistou vodou jak na povrchu, tak i uvnitř – vodu nechte protékat přes výtlačné hrdlo. Pokud je možné, je dobré čerpadlo propláchnout spuštěním v čisté vodě. Při běžném domácím provozu čerpadlo nevyžaduje žádnou další údržbu. V případě většího provozního zatížení zejména při profesionálním použití je vhodné vždy po cca 2000 až 4000 hodinách nebo 3 až 4 letech provozu (podle stupně zatížení čerpadla) zkontrolovat stav olejové náplně, zejména zda neobsahuje vodu – vytvoření mléčné emulze. V tomto případě čerpadlo dále nepoužívejte a svěťte jej odborné opravě. Olej zkontrolujeme následovně: Čerpadlo postavíme do normální pracovní polohy, povolíme a vyjmemo kontrolní šroub oleje (položka č. 7) umístěný v těle čerpadla těsně nad spirální skříní čerpadla. Potom čerpadlo pomalu nakláňáme směrem k tomuto šroubu – již při mírném naklonění by se v otvoru měl objevit olej. Olej by měl být čistý. Tímto zkontrolujeme stav i množství olejové náplně. V případě, že je olej znečištěný, obsahuje vodu (mléčná emulze) nebo je patrný jeho úbytek (čerpadlo musíme hodně naklonit) čerpadlo dále nepoužívejte a svěťte jej odborné opravě.

V případě, že je čerpadlo uloženo v teplotě pod bodem mrazu, je nutné vylít z něho veškeré zbytky vody.

Životnost olejové náplně je dle intenzity používání čerpadla 8 až 14 let. Po této době doporučujeme náplň vyměnit. (používejte hydraulický biologicky odbouratelný olej, např. Hydros 46 nebo netoxický (farmaceutický) minerální olej Marcol 82)

Při běžném používání čerpadlo nevyžaduje žádnou další údržbu.

**Poznámka:** víko motoru je hermeticky utěsněné, proto se jej nikdy nepokoušejte sejmout. Může dojít k porušení těsnosti. Kontrolní šroub na víku motoru slouží ke kontrole hermetičnosti čerpadla při výrobě a při případném servisu – nikdy jej proto nepovolujte ani s ním nemanipulujte.

### MOŽNÉ ZÁVADY A JEJICH ODSTRANĚNÍ:

čerpadlo nezapne – není napětí v síti	- zkontrolovat zásuvku a jistič
nezapne plovákový spínač	- plovákový spínač zvednout do vyšší polohy
čerpadlo nevypíná – plovákový spínač nemůže klesnout	- uvolnit plovákový spínač
čerpadlo nečerpá - ucpané sání nebo výtlač, nebo čerpá málo ucpaná nebo zalomená hadice	- vyčistit sání, výtlač, narovnat hadici
čerpadlo po kratší době chodu samovolně vypne	- tep. pojistka vypne v důsledku přetížení nebo vysoké teploty vody
	- vyčistit jímku a čerpadlo od kalů, nepřekročit teplotu vody 35° C, zavěsit čerpadlo výše

Aniž by byly porušeny podmínky záruky, připouští se demontáž sacího dílu (podstavce) za účelem vyčištění spirální skříně a oběžného kola.

Sací díl se demontuje odšroubováním tří šroubů M6 (položka č.8), které spojují sací díl (podstavec) se spirální skříní a jeho sejmutím. Je-li třeba, je možné jej uvolnit lehkým poklepem. Při snímání a zpětné montáži dejte pozor na těsnící "O" kroužek (položka 732)

Jakýkoliv další zásah nebo demontáž je v záruční době nepřípustná.

## **LIKVIDACE ČERPADLA (OCHRANA ŽIVOTNÍHO PROSTŘEDÍ):**

Při závěrečném vyřazení z provozu zlikvidujte čerpadlo v souladu s platnými předpisy o ochraně životního prostředí – jedná se o elektroodpad. Čerpadlo odevzdejte k likvidaci na příslušné místo, např. sběrový dvůr nebo příslušný prodejce či dodavatel. V čerpadle je použito asi 60 gramů netoxického minerálního oleje.

**!!! - NEODKLÁDEJTE MEZI DOMOVNÍ NEBO KOMUNÁLNÍ ODPAD - !!!**

## **ZÁRUKA A REKLAMACE:**

Na čerpadlo poskytujeme záruku 24 měsíců ode dne prodeje. Záruka se vztahuje na všechny výrobní a materiálové vady.

**Záruka se nevztahuje na škody, které vzniknou v důsledku přirozeného opotřebení, přetěžování a použití v rozporu s návodem k použití. Je to zejména chod čerpadla na sucho, manipulace nebo zavěšení čerpadla za síťový přívod, zamrznutí čerpané kapaliny, mechanické poškození čerpadla, oběžného kola plováku a kabelu.**

Rovněž se záruka nevztahuje na opotřebení oběžného kola a spirální skříň následkem nepřiměřené provozní zátěže abrazivními materiály (písek, kameny, štěrk a pod.), která vzniká v důsledku profesního použití nebo má jeho charakter (toto je pak považováno za běžné provozní opotřebení). Pozn.: oběžné kolo i skříň jsou velmi odolné a při běžném použití jejich nadměrné opotřebení rozhodně nehrozí.

Veškeré zásahy na čerpadle (mimo popsaných v tomto návodu) musí být provedeny v záručním servisu nebo autorizované opravě – jinak záruka zaniká.

Čerpadlo předávejte k reklamaci nebo opravě řádně vyčištěné s vyplněným záručním listem a dokladem o zakoupení.

Záruku uplatňujte u svého prodejce nebo u výrobce.

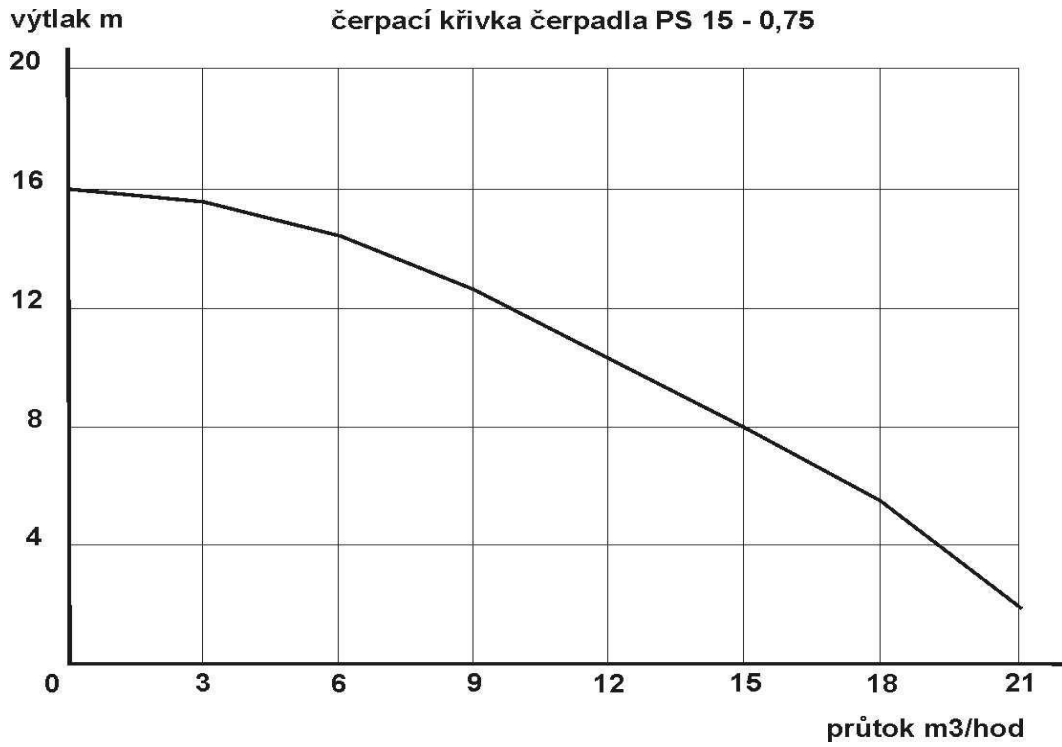
**Vyřízení opravy v záruční době urychlíte značně tím, že budete kontaktovat přímo záruční servis.**

**Záruční i pozáruční servis zajišťuje výrobce:** ALFA Expo  
Jana Koziny 26  
779 00 Olomouc tel: 585417 604

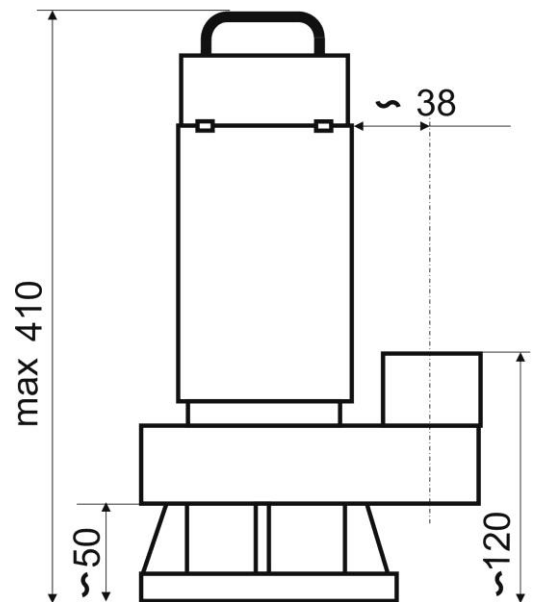
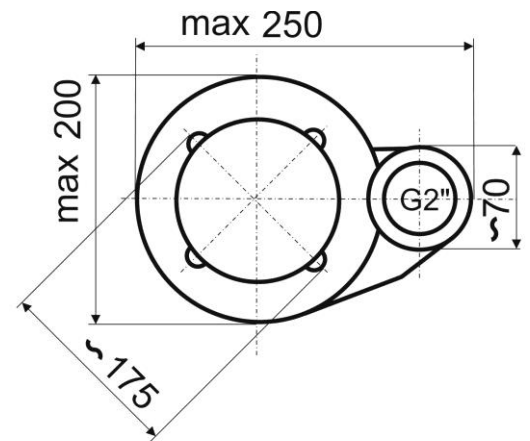
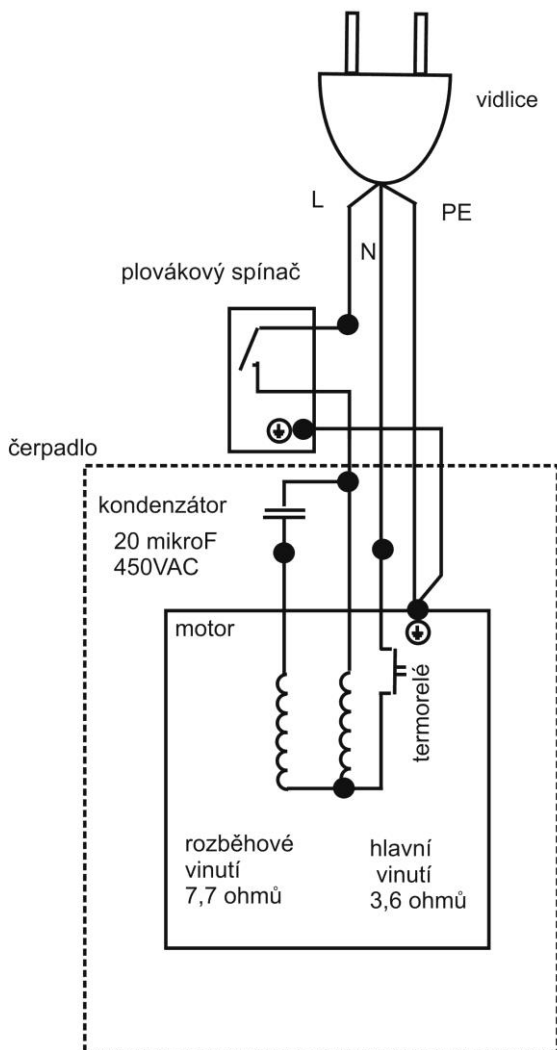
## **Technické údaje - Ponorné kalové čerpadlo PS15 – 0,75**

jmenovité provozní napětí	V/AC	230
elektrický příkon	W	750
jmenovitý proud	A/AC	4,8
max. dopr. množství	l/h	20000
max. výtlak	m	15
max. ponor pod hladinou	m	7
max. teplota čerpané kapaliny	°C	35
přípojka na hadici		G2"
max. rozměr pevných částic v kapalině	mm	10
délka pohyblivého přívodu	m	10
třída el. ochrany		1
el. krytí	IP	68
hmotnost čerpadla	kg	21

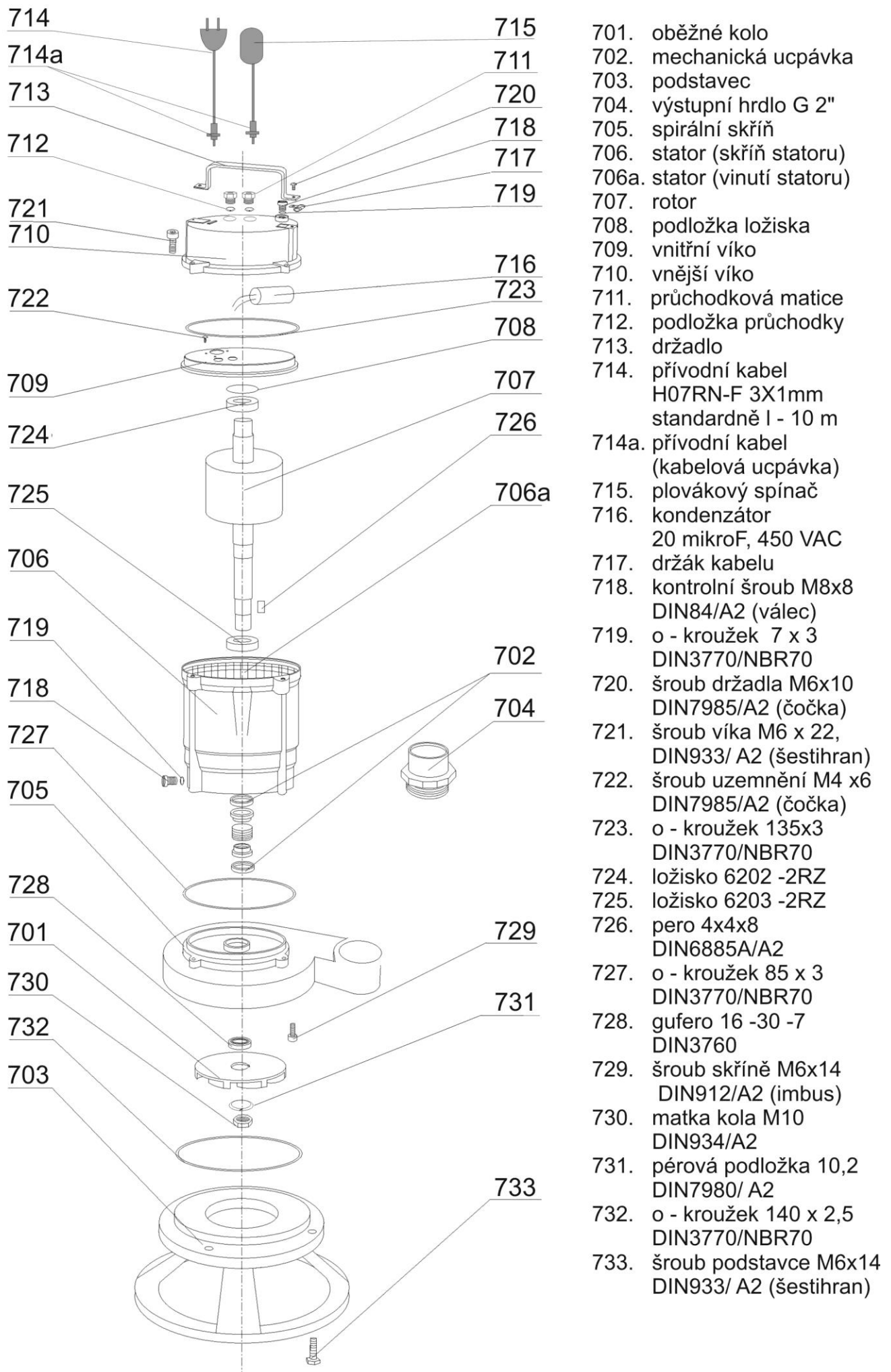
Měření a určování maximálních hodnot se provádí při rovném přímém vývodu z čerpadla bez nástavce. Nástavec může některé hodnoty změnit.



**Schema zapojení čerpadla PS 15-0,75** **Orientační rozměry čerpadla**



# SCHÉMA ČERPADLA PS15-0,75, ČÍSELNÍK NÁHRADNÍCH DÍLŮ



## Původní ES PROHLÁŠENÍ O SHODĚ

Podle zákona č. 22/1997 Sb., § 13, ve znění zákona č. 71/2000 Sb., zákona č. 102/2001 Sb., zákona č. 205/2002 Sb., zákona č. 226/2003 Sb., zákona č. 277/2003 Sb., zákona č. 186/2006 Sb., zákona č. 229/2006 Sb., zákona č. 418/2008 Sb., zákona č. 281/2009 Sb., zákona č. 490/2009 Sb., zákona č. 155/2010 Sb., zákona č. 34/2011 Sb., zákona č. 100/2013 Sb., zákona č. 64/2014 Sb., zákona č. 91/2016 Sb., a v souladu se zákonem č. 90/2016 Sb.

ZARÍZENÍ (VÝROBEK) NÁZEV: Ponorné kalové čerpadlo PS15 – 0,75 1/N/PE/AC 230V, 50 Hz, 750 W, spotřebič tř. 1  
TYP: PS 15-0,75  
PROVEDENÍ (JINÁ SPECIFIKACE): WQD5-15-0,75  
VÝROBCE: Daxi Wenling City, Zhejiang, Čína  
DOVOZCE: Ing. Jirí Houdek, Fischerova 36, 77900 Olomouc  
IČO: 13627104

### Prohlašuje výhradně na svoji zodpovědnost, že níže uvedené strojní zařízení splňuje všechna příslušná ustanovení předmětných předpisů Evropských společenství:

ES 2006/42/ES, 2009/127/ES, 2012/32/EU, 95/16/EC - (NV č. 176/2008 Sb., NV č. 170/2011 Sb., a NV č. 229/2012 Sb dle přílohy II A) – technické požadavky na strojní zařízení,  
ES 2014/35/ES (NV č. 118/2016 Sb.) – technické požadavky na elektrická zařízení nízkého napětí,  
ES 2014/30/ES (NV č. 117/2016 Sb.) – technické požadavky Na výrobky z hlediska jejich elektromagnetické kompatibility  
ES2011/65/EC (NV 481/2012 Sb.) – Nařízení vlády o omezení používání některých nebezpečných látek v elektrických a elektronických zařízeních.

A příslušným předpisům a normám, které z těchto nařízení (směrnic) vyplývají.

### POPIS:

Ponorné kalové čerpadlo PS 15 – 0,75 je vysoce odolné čerpadlo robustní celolitínové konstrukce s dvojitou mechanickou keramickou ucpávkou chlazenou olejovou náplní s biologicky odbouratelným (nezávadným) olejem určené i pro těžší profesionální použití. Oběžné kolo je litinové, otevřeného typu. Kalové čerpadlo PS 15 slouží k čerpání jak čisté, tak i silně znečištěné vody, splašků, kalů a septiků až do výšky 15 metru. Díky své robustní konstrukci a velmi odolnému litinovému oběžnému kolu je vhodné i do výkopu, stavebních jam a podobně, kde čerpaná kapalina obsahuje drobné kaménky a písek. Kalové čerpadlo je vybaveno plovákovým spínačem a tepelnou ochranou motoru.

### FUNKCE

Kalové čerpadlo PS 15 je vhodné k čerpání jak čisté, tak i vysoce znečištěné vody a kalů i s větším převýšením – až 15 metru. Rozsah použití je velmi široký – od zásobování vodou v zemědělství, čerpání septiků a jímek, odvodňování sklepu, jam, přečerpávání kanalizačních a usazovacích jímek atd. Ve stavebnictví k odvodňování výkopu, stavebních jam a pod. Ve vodohospodářství k čištění studní, kanalizací atd. Čerpadlo je určeno pro čerpání kapalin o teplotě +3 až +35 stupňů celsia.

### SEZNAM POUŽITÝCH TECHNICKÝCH PŘEDPISŮ A HARMONIZOVANÝCH NOREM:

ČSN EN 953 Bezpečnost strojních zařízení – Ochranné kryty – Všeobecné požadavky na konstrukci pevných a pohyblivých ochranných krytů  
ČSN EN ISO 12100-1 Bezpečnost strojních zařízení – Základní pojmy, všeobecné zásady pro konstrukci – Část 1: Základní terminologie, metodologie  
ČSN EN ISO 12100-2 Bezpečnost strojních zařízení – Základní pojmy, všeobecné zásady pro konstrukci – část 2: Technické zásady  
ČSN EN ISO 13857 Bezpečnost strojních zařízení – Bezpečné vzdálenosti k zamezení dosahu k nebezpečným místům horními a dolními končetinami.  
ČSN EN ISO 14121-1 Bezpečnost strojních zařízení – zásady pro posouzení rizika  
ČSN EN 61000-3-2+A12 Elektromagnetická kompatibilita (EMC)- Část 3-2: Meze – Meze pro emise harmonického proudu (zařízení se vstupním fázovým proudem do 16 A včetně)  
ČSN EN 61000-3-3 Elektromagnetická kompatibilita (EMC)- Část 3-3: Meze – Omezování změn napětí a flikru v rozvodných sítích nízkého napětí pro zařízení se jmenovitým fázovým proudem ≤ 16 A  
ČSN EN 55014-1 Elektromagnetická kompatibilita – požadavky na spotřebiče pro domácnost, elektrické nářadí a podobné přístroje – Část 1: Vyzařování – Norma skupiny výrobků  
ČSN EN 55014-2 Elektromagnetická kompatibilita – Požadavky na spotřebiče pro domácnost, elektrické nářadí a podobné přístroje – Část 2: Odolnost – Norma skupiny výrobků  
ČSN EN 60335-2-41 Elektrické spotřebiče pro domácnost a podobné účely – Bezpečnost – Část 2-41: Zvláštní požadavky na čerpadla  
ČSN EN 60335-1 Bezpečnost elektrických spotřebičů pro domácnost a podobné účely. Část 1: Všeobecné požadavky  
ČSN EN 809 Kapalinová čerpadla a čerpací soustrojí – Všeobecné bezpečnostní požadavky  
ČSN EN 12723 Kapalinová čerpadla – Všeobecné termíny pro čerpadla a čerpací zařízení – Definice, veličiny, značky a jednotky

### Zvolený postup posuzování shody:

Posouzení shody za stanovených podmínek (výrobce nebo dovozce). Zákon č. 22/1997 Sb., ve znění změn, § 12 odst. 3. písmeno a)

Technickou dokumentaci sestavil ing. Petr Vrana – AKP Testing



V Olomouci

Dne: 20. 04. 2016

Ing. Jiří HOUDEK  
zástupce firmy

## ZÁRUČNÍ LIST

**Výrobek:** Ponorné kalové čerpadlo **PS15 – 0,75**

Záruku uplatňujte vždy pouze u svého prodejce nebo u výrobce.

**Vyřízení opravy v záruční době urychlíte značně tím, že budete kontaktovat přímo záruční servis.**

**Záruční i pozáruční servis zajišťuje výrobce:** ALFA Expo  
Jana Koziny 26  
779 00 Olomouc  
tel: 585 417 604

### Podmínky záruky:

**Na čerpadlo poskytujeme záruku 24 měsíců ode dne prodeje.**

**Záruka se vztahuje na všechny výrobní a materiálové vady v souladu s ustanoveními občanského zákoníku v plném rozsahu.**

**Záruka se nevztahuje na škody, které vzniknou v důsledku nevhodné instalace, přirozeného opotřebení, přetěžování a použití v rozporu s návodem k použití nebo obecnými pravidly. Je to zejména chod čerpadla na sucho, manipulace nebo zavěšení čerpadla za síťový přívod, zamrznutí čerpané kapaliny, mechanické poškození čerpadla, oběžného kola plováku a kabelu (týká se i zkrácení kabelu).**

Rovněž se záruka nevztahuje na opotřebení oběžného kola a spirální skříně následkem vyšší provozní zátěže abrazivními materiály (písek, kameny, šterk a pod.), která vzniká v důsledku profesního použití nebo má jeho charakter (toto je pak považováno za běžné provozní opotřebení).

Veškeré zásahy na čerpadle (mimo popsaných v tomto návodu) musí být provedeny v záručním servisu nebo autorizované opravně – jinak záruka zaniká.

**Při jakémkoliv zásahu provedeném na čerpadle v záruční době mimo záruční servis je záruka ukončena!**

Čerpadlo předávejte k reklamaci nebo opravě řádně vyčištěné s vyplněným záručním listem a dokladem o zakoupení.

---

datum prodeje

---

výrobní číslo

---

potvrzení prodejce